

命にかかわる疾病の重症化から、働きさんとその家族を守り、 隠れた健康リスクに対応した各種保健

がん検診の受診促進

がんは早期発見・早期治療が有効ですが、早期がんのうちに発見できる時間はたった1～2年です。早期のがんには症状がほとんどありません。がん検診で、症状がないうちに見つけることが重要です。
健康な人こそ、がん検診を。ぜひ、定期的に受診してください。

【7月～12月】

定期健康診断(被保険者) ファミリー健診(被扶養者・任意継続者)の受診内容		健診施設	
健診コース		巡回健診	提携医療機関
被保険者本人	H1コース 39歳以下	○	○ がん検診含む
	H2コース 41歳以上で節目健診に該当しない方	○	○ がん検診含む
	H3コース [節目健診] 新40歳/40歳以上、3歳刻みごと73歳まで	×	○ がん検診含む
被扶養者・任意継続者	F1コース 39歳以下の配偶者・任意継続者の方	○※4 がん検診含む	○ がん検診含む
	F2コース 41歳以上で節目健診に該当しない 配偶者・家族・任意継続者の方	○※4 がん検診含む	○ がん検診含む
	F3コース [節目健診] ※2 配偶者・家族・任意継続者の方で 新40歳/40歳以上、3歳刻みごと73歳まで	×	○ がん検診含む

【10月～2月】 定期健診受診後の償還払いの受診可否

がん検診			ドック検診					
健保補助額/年1回			健保補助額 (負担割合:健保6割)/年1回					
上限10,000円 (乳房・子宮併用)		全額健保 負担	上限15,000円 ※1					
乳房・子宮・大腸の併用受診可			いずれか1コースを選択					
乳房	子宮	大腸	胃※2	大腸※2	胸部(肺)	頭部(脳)	人間ドック※3	
39歳以下 乳腺エコー	40歳以上 マンモグラフィ	医師採取 子宮細胞診	便潜血2日法	内視鏡	内視鏡	ヘリカルCT	MRIもしくはMRA	人間ドック学会 基本検査項目
△ ※5		△ ※5	×	×	×	×	×	
△ ※5		△ ※5	○	○ ※6	○	○	○	
△ ※5		△ ※5	×	×	×	×	×	
△ ※5		△ ※5	×	×	×	×	×	
△ ※5		△ ※5	×	×	×	×	○ ※7	
△ ※5		△ ※5	×	×	×	×	×	

※1 2020年度から、ドック検診・人間ドックの健保負担上限額は15,000円(消費税を含む) ※2 2020年度からの新設コース
 ※3 定期健診より5ヵ月以上あける場合のみ可 ※4 巡回健診は女性のみ(巡回レディース健診)、男性は提携医療機関を受診
 ※5 定期健診時に、がん検診項目が受診出来なかった場合のみ可 ※6 大腸がん(便潜血郵送)との併用不可
 ※7 F2コース(全額健保負担)を受診せずに、人間ドックを受診する場合のみ可。ただし、人間ドックの健保負担上限額は15,000円(消費税を含む)

健康寿命の延伸を図る 事業を推進します。

対象別保健指導一覧

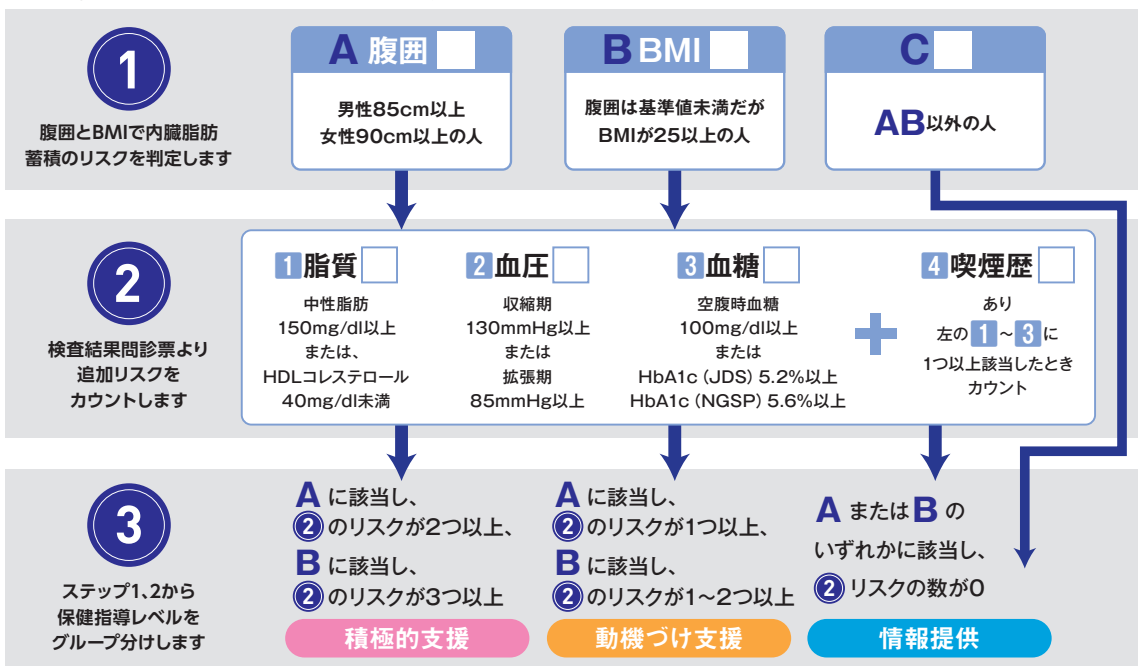
		内 容				指導期間	
生活習慣改善プログラム	40歳未満	肥満※1	服薬なし 服薬あり	生活習慣改善プログラムUnder40 ●2019年度対象者のみ	ICTあり※2	3カ月	
	40歳以上		服薬なし※3	特定保健指導プログラム	ICTあり※2		
			服薬あり	服薬者保健指導プログラム ●2019年度対象者のみ	ICTあり※2		
重症化予防プログラム	全年齢	糖尿病重症化予防プログラム	糖尿病未治療者	軽中度リスク保有者	食後高血糖サポート ※近畿圏のみ	ICTあり※2	1カ月
			糖尿病治療者	中高度リスク保有者	糖尿病性腎症重症化予防 非糖尿病性腎症重症化予防	ICTあり※2 ICTあり※2	6カ月
		心・脳血管疾患発症予防プログラム	心・脳血管疾患治療者	軽中度リスク保有者	アプリ型心・脳血管疾患重症化予防	ICTあり※2	6カ月
				中高度リスク保有者	心・脳血管疾患重症化予防	ICTあり※2	6カ月
		重症化予防電話受診勧奨	中高度リスク保有者				通年
		オンライン禁煙プログラム	肺がん・COPD高リスク者(喫煙係数400以上)			ICTあり※2	3カ月間
前期高齢者保健指導プログラム	主に61歳以上	ロコモフレイル予防プログラム			ICTあり※2	通年	

※1 肥満とは、腹囲(男性85cm以上・女性90cm以上)もしくはBMI(腹囲は基準値未満だが、BMIが25以上)に該当

※2 ICTとは、information and communication Technologyの略で、スマホ・タブレット・ウェアラブルなどを活用したプログラム内容を指します。

※3 服薬なしとは、【脂質】【血圧】【血糖】に関する薬を服薬していないという、健診時の問診票の自己申告に基づいています。

参考 生活習慣改善プログラム対象者の選定方法



BMIとは…Body Mass Index (ボディマス指数) の略で、体重と身長の関係から算出される、ヒトの肥満度を表す体格指数です。

生活習慣改善プログラム

参加費は当組合負担、
自己負担なし

生活習慣改善プログラムは、主に「食事習慣」「運動習慣」を改善することで、健康リスクを低減する目的でプログラムを実施していますが、食事習慣や運動習慣に課題があり、健康リスクが高い方の中で、「喫煙習慣」がある方が多いため、「禁煙」を目的としたプログラムも併せてご案内させていただきます。

- 指導期間／いずれのプログラムも3ヵ月
- プログラム参加資格／本プログラム受診時に組合員である方

指導目的	指導方法	プログラム提供会社	面談方法	タブレット貸出 ^{※2}	該当する保健指導		
					特定保健指導	Under40	服薬者保健指導
① 食事習慣改善	内臓脂肪の低減をサポートするサプリ(ラクトフェリン)を服用して生活習慣改善をサポートします。	総医研/専門医 HCNW	下記から選んでください。 ●ご希望の場所で面談(事業所等) ●Web面談 (カメラ付きノートPC/タブレット) ^{※1}	可	○	○ 服薬者除く	
	医療機関にて生活習慣改善をサポートします。	総医研/専門医 HCNW	専門医ヘルスケアネットワークの提携医療機関で面談	—	○		
	専用アプリを用いて個々に適したアドバイスで生活習慣改善をサポートします	エス・エム・エス	Web面談 (ご自分のタブレット/スマホ) ^{※1}	不可	○	○	○
② 運動習慣改善	プログラム付属のウェアラブル活動量計を用いて効果的な運動実施やデータふり返りを通じて生活習慣改善をサポートします。	セイコーエプソン	下記から選んでください。 ●ご希望の場所で面談(事業所等) ●Web面談 (ご自分のタブレット/スマホ) ^{※1}	不可	○	○	○
	心拍数、歩数、カロリー、睡眠記録等が可能なプログラム付属の防水多機能スマートウォッチを用いて、運動習慣改善をサポートします。	総医研/専門医 HCNW	下記から選んでください。 ●ご希望の場所で面談(事業所等) ●Web面談 (カメラ付きノートPC/タブレット) ^{※1}	可	○	○	○
③ 睡眠の質改善	自宅で指につけて一晩寝るだけの簡易検査を実施し、無呼吸症候群(SAS)の可能性を調べます。	総医研/専門医 HCNW	下記から選んでください。 ●ご希望の場所で面談(事業所等) ●Web面談 (カメラ付きノートPC/タブレット) ^{※1}	可	○	○	○
④ (禁煙支援にも対応) 生活習慣改善	糖尿病専門医監修のプログラムに基づきサポートします。喫煙者には禁煙指導も実施し、生活習慣改善をサポートします。 ※本プログラムの参加者に、「オンライン禁煙プログラム」を随時優先的にご案内いたします。	リンケージ	専用アプリによるオンライン面談 (タブレット/スマホ) ^{※1}	可	○	○	○
⑤ その他	重炭酸温浴法入浴剤を用います。重炭酸イオンが、毛細血管までしっかり広げ、血行を促進します。 ※温浴効果による	総医研/専門医 HCNW	下記から選んでください。 ●ご希望の場所で面談(事業所等) ●Web面談 (カメラ付きノートPC/タブレット) ^{※1}	可	○	○ 服薬者除く	
	スギ薬局の店舗で管理栄養士による面談を受けることができます。自宅や職場の近くの店舗で、土日や夕方以降の時間も対応可能です。	スギ薬局	スギ薬局店舗での面談	—	○	○	○

※1 Web面談の通信料は自己負担です。通信データ量が多いため、Wifi環境での使用を推奨します。 ※2 タブレット貸出の場合は通信料の自己負担はありません。

重症化予防プログラム

参加費は当組合負担、
自己負担なし

糖尿病 重症化予防 プログラム

症状が悪化し、動脈硬化が進み、合併症を引き起こし、最悪の場合、失明や人工透析、足壊疽、心筋梗塞などの発症のリスクがある方に実施します。

対象者約100人

心血管 疾患発症予防 プログラム

脳梗塞や、心筋梗塞、脳出血や大動脈解離などの発症のリスクがある方に実施します。

対象者約200人

オンライン 禁煙 プログラム

禁煙を希望される方に実施します。

対象者約1,800人

前期高齢者保健指導プログラム

参加費は当組合負担、
自己負担なし

ロコモフレイル 予防プログラム

対象者約400人

主に61歳以上の、前期高齢者指導プログラムの対象者に実施します。

各プログラムの対象の方には
適時ご案内します



被保険者へは事業所を通じて発送します。
任意継続被保険者・被扶養者は、
ご自宅へ発送します。

各プログラムに、ICTを活用したタブレット/スマホの面談指導プログラムを導入

健康生活習慣を取り戻すために「続けられるしくみ」でサポート

3か月

医師やメディカルスタッフとの面談

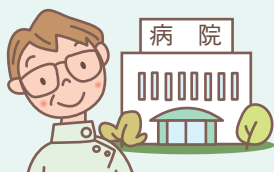
現状把握

目標設定

生活アドバイス

..... 面談方法は選べます!

●医療機関で...



●事業所等で...



●リモートで...



継続をサポート

計画に沿って、
生活習慣を改善します。
定期的に、メールや
チャット・電話であなたの
目標達成まで継続的に
サポートします。

ゴール

各種数値の改善、
目標達成を確認し
ます。

2020年度下半期 償還払い保健事業の手続きについて

健診コース／受診内容		がん検診	
		大腸	子宮
		便潜血2日法 郵送検診	医師採取 子宮細胞診
		3コースを重複受診いただけます	
受診申込期間		2020年9月23日(水)	
受診期間		2020年10月1日(木)	
受診対象	働きさん(被保険者)	節目健診・提携医療機関の大腸がん検診を受診されていない方	節目健診・提携医療機関もしくは集団
	39歳以下の配偶者・任意継続の方 40歳以上の配偶者・家族・任意継続の方	ファミリー健診の大腸がん検診を受診されていない方	ファミリー健診の婦人科検診 ファミリー健診の婦人科検診を受診されていない方
受診条件	定期健康診断の受診	●	●
	定期健康診断からの経過月	受診されていれば	
費用		無料(全額健康保険組合負担) ※定期健康診断やファミリー健診で大腸がん検診を受診された場合、同一年度内の大腸がん検診は、健康保険組合で費用負担は行いません。 ※大腸がん検診の申し込みをされた方は必ず検査を受けてください。万一、容器を受け取られながら検体を返送されなかった方には容器代1,000円を自己負担していただきますので、ご了承ください。	健保補助額 / 上限10,000円(消費税を含む) ※上限を超えた分は受診者負担になります。 ※検査料、文書料含め上限10,000円の補助金額限度額となります。 ※定期健康診断やファミリー健診で婦人科検査を受診された場合
受診申込の流れ		1 総医研ダスキン健診係へ連絡してください。 ①「大腸がん検診希望」と伝えてください。 ②受診対象、受診条件の確認をいたします。 (節目健診・ファミリー健診で大腸がん検診を受診されていないこと) ③受診方法をご説明いたします。 郵送検診は、阪大微生物病研究会での実施となりますので、基本情報(記号・番号・お名前・生年月日・郵送先住所・連絡先)送付の同意をお願いします。 ^{※2}	1 総医研ダスキン健診係へ連絡してください。 ※受診後にダスキン健診係へ連絡された場合は補助金対象外です。 ①希望の健診コースを伝えてください。 ②受診条件の確認をいたします。
【受診申込窓口】 総医研ダスキン健診係 0120-982-527 受付時間：土日祝日除く 平日10:00～17:00		2 総医研ダスキン健診係より阪大微生物病研究会へ検査依頼をします。 3 阪大微生物病研究会より、ご本人へ大腸がん検診のキットが郵送されます。 4 ご本人より阪大微生物病研究会へ検体を郵送していただきます。(2021年2月28日(日)までに到着した分を受付) 5 阪大微生物病研究会より、ご本人へ検診結果が到着します。	・がん検診(乳房、子宮)の場合：節目健診・ファミリー健診・集団婦人科検診で婦人科検診を受診されていないこと ・ドック検診の場合：定期健康診断を受診していること ・人間ドックの場合：定期健康診断から5ヵ月以上経過していること
受診後の対応		がん検診、ドック検診の検診結果で要治療・要精密検査が出た場合、健保医療職から受診勧奨の電話	

※1 ●胃/内視鏡検査を含んでいる各施設の胃内視鏡検査をご受診ください。(内視鏡検査を含んでいることが受診条件となります)
 ●大腸/内視鏡検査を含んでいる各施設の大腸視鏡検査をご受診ください。(内視鏡検査を含んでいることが受診条件となります)
 ●肺/ヘリカルCTを含んでいる各施設の肺ドックをご受診ください。(ヘリカルCTを含んでいることが受診条件となります)
 ●脳/MRI and MRAを含んでいる各施設の脳ドックをご受診ください。(MRI and MRAを含んでいることが受診条件となります)
 ●人間ドック/人間ドック学会(以下同学会)施設や、その他の医療施設でご受診ください。項目は、同学会が定める1日ドックコースを受診ください。
 ※オプションは自由に選択できますが、健保負担上限額を超えた分は自己負担になりますので、ご注意ください。

※ ▶人間ドック学会施設
<http://www.ningen-dock.jp/list/facility.php>



▶1日ドック基本検査項目
<http://www.e-ningendock.jp/inspection-item/>



※2 申し込みにおける個人情報につきましては、委託を受けた総合医科学研究所・阪大微生物病研究会によって、総合医科学研究所とダスキン健康保険組合との間で締結された個人情報取り扱いに関する契約に従い、適切に取り扱われます。

被扶養者向け
ファミリー健診
(F1・F2・F3)
未受診者向け
健康診断の受診サポート

対象者の方には、
健康保健組合より
ご案内いたします。

		ドック検診 ^{*1}				
乳房		胃	大腸	肺	脳	人間ドック
39歳以下 乳腺エコー	40歳以上 マンモグラフィ	内視鏡 検査	内視鏡 検査	ヘリカル CT	MRAもしくは MRI	
5コースのいずれか1検診を受診いただけます ^{*1}						

→ 2021年1月29日(金)

→ 2021年2月28日(日)

婦人科検診の婦人科検診を受診されていない方(女性働きさん)		定期健康診断(H2コース)を受診された方(40歳以上の働きさん)				
を受診されていない方						
	ファミリー健診の婦人科検診を受診されていない方					ファミリー健診(F2コース)を受診されていない方
	●	●	●	●	●	●

経過月は問いません 5ヵ月以上経過

は、同一年度内の婦人科検診の補助金は支給できません。
 ※婦人科検診補助金申請書は**2021年3月19日(金)**までに総医研ダスキン健診係に届いたものが対象となります。それ以降の申請書につきましては補助ができません。
 ※以下の場合には補助対象外となります。
 40歳以上：乳腺エコーを受診された場合
 39歳以下：マンモグラフィを受診された場合

健保負担額：上限15,000円
負担割合：4割自己負担・6割健康保険組合(消費税を含む)。
 ※上限を超えた分は自己負担になります。
 ※人間ドック補助金申請書は**2021年3月19日(金)**までに総医研ダスキン健診係に届いたものが対象となります。それ以降の申請書につきましては補助ができません。
 ※ファミリー健診を受診された場合は、同一年度内の人間ドックの受診は健保組合の費用負担では行いません。

③受診方法をご説明いたします。検診施設が不明の場合は、総医研ダスキン健診係にて最寄りの施設をお探しします。

②償還払い資料一式(案内文書・返信用封筒・口座振替依頼書)をお送りします。

③ご自身で医療機関へ予約後、受診してください。料金は窓口にて立て替えていただきますので、必ずご本人名義の領収書をもらってください。

※医療機関が発行する領収書には、受診項目がわかるよう、明細を添付してください。

※受診項目と金額が明記されていない領収書は補助金対象外です。

※保険診療された領収書は補助金対象外です。

※がん検診(乳房、子宮)で、受診項目の記載がない場合は、全国平均額(総医研の提携医療機関の全国平均)を振り込みさせていただきます。

④結果到着後、結果全ページのコピーと口座振替依頼書、領収書原本を返信用封筒にて総医研ダスキン健診係までご送付ください。

※簡易書留など、受け取りが確認できる方法で、ご本人負担で送付してください。

※CD-ROMなどのデータのみで結果を受け取った場合、必ず書面での結果報告が必要です。その際は、別途書面での結果報告を受診施設へご依頼のうえ入手いただき、結果の書面のコピーをご送付ください。

⑤総医研ダスキン健診係より健保補助額をお振り込みさせていただきます。(総医研ダスキン健診係への書類到着月の翌々月末までにお振り込みします)

を入れることがあります。

がん検診(乳房、子宮)に関するご注意

検診結果は必ず全ページコピーして送付してください。

検査の結果、「異常なし」と医師に口頭で伝えられた場合でも検診結果票は必要です。

検査結果が口頭通知の場合は検診のご案内に同封されている「受診調査票」にご自身でご記入ください。

受診結果は、健保組合のデータヘルス分析として集計し、今後の支援活動に活用します。

集団婦人科検診 2020年度は、下記の7事業所で実施予定です。

- 株式会社和倉ダスキン
- 株式会社ダスキンプロダクト東関東：埼玉中央工場
- 株式会社小野ダスキン
- 株式会社ダスキンプロダクト西関東：東京多摩中央工場
- 株式会社ダスキンプロダクト九州：熊本中央工場
- 株式会社ダスキン：ダスキンスクール
- 株式会社ダスキン：大阪中央工場

※受診者が20名未満の事業所は、集団検診が実施されない場合があります。

■ 高リスク保有者に対する医療機関への受診勧奨の実施

2016年度から定期健康診断の重症化リスク健診項目の結果をもとに、治療が必要と判断される「高リスク保有者」に対して、事業主または健保組合より受診勧奨を実施しています。

2019年度の定期健康診断の結果から、多量飲酒群の方が、肝機能障害のリスクが高いことが分かりました。

2020年度からの重症化リスク健診項目に『肝機能』項目を、新たに追加いたします。

＜高リスク保有者の例＞

- 重症化リスク検診項目（がん、血圧、糖代謝、脂質代謝、肝機能、腎機能）のリスク対象の方で医療機関を受診していない
- 血圧が高く、高リスク保有判定値を上回る方で医療機関を受診していない
- 節目健診がん検診項目の有所見者（精密検査、要治療）で医療機関を受診していない 等

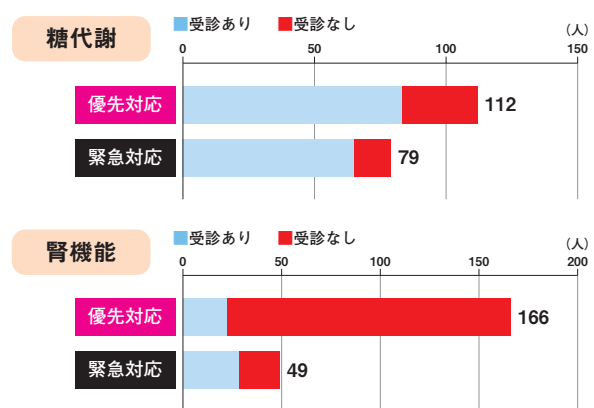
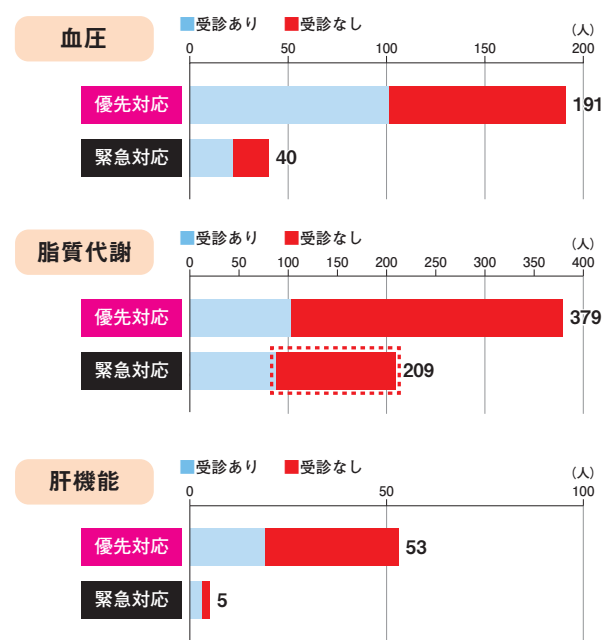
受診勧奨の対象者は、『受診勧奨緊急対応者（ブラックゾーン）』と『受診勧奨優先対象者（レッドゾーン）』です。

重症化リスク健診項目		受診勧奨緊急対応者（ブラックゾーン）	受診勧奨優先対象者（レッドゾーン）	受診勧奨者（イエローゾーン）	保健指導	異常なし
血圧	収縮期 (mmHg)	≥180	180>~≥160	160>~≥140	140>~≥130	130>
	拡張期 (mmHg)	≥110	110>~≥100	100>~≥90	90>~≥85	85>
糖代謝	空腹時血糖 (mg/dl)	≥160	160>~≥130	130>~≥126	126>~≥100	100>
	HbA1c (%)	≥8.0	8.0>~≥7.0	7.0>~≥6.5	6.5>~≥5.6	5.6>
脂質代謝	中性脂肪 (mg/dl)	≥1000	1000>~≥500	500>~≥300	300>~≥150	150>
	HDLコレステロール (mg/dl)			0≤~<35	35≤~<40	40≤
	LDLコレステロール (mg/dl)	≥180	180>~≥160	160>~≥140	140>~≥120	120>
肝機能	AST (GOT) (U/L)	≥300	300>~≥100	100>~≥51	51>~≥31	31>
	ALT (GPT) (U/L)	≥300	300>~≥100	100>~≥51	51>~≥31	31>
	γ-GT (γ-GTP) (U/L)	≥500	500>~≥300	300>~≥101	101>~≥50	50>
腎機能	eGFR (ml/min./1.73m ²)	<45	45≤~60かつ尿蛋白が1+以上		60≤~<90 または (45≤~<60かつ尿蛋白が±以下)	90≤
	尿蛋白	3+	2+/1+		±	-

※慢性腎臓病と心・血管疾患の方を対象に、重症化予防プログラムへの参加勧奨を実施いたします。

生活習慣病リスクに関する状況（被保険者）

令和元年度
ダスキン健康保険組合 健康白書より



令和元年度の健診結果から有所見（ブラック・レッドゾーン）に該当する方の治療状況を確認しました。有所見者のうち脂質代謝、腎機能、肝機能では半数以上の方が未治療でした。ダスキン健康保険組合から健診結果の検査値の悪い方に医療機関への受診を促すよう連絡しています。

特に、昨年度は脂質代謝の緊急対応対象者209名のうち122名と6割弱が未受診となっています。

症状が出る前の早めの受診で確実に重症化を防げます。連絡を受けた方は医療機関への受診をお願いします。

詳しくは、「令和元年度 ダスキン健康保険組合 事業所別 健康白書」（13ページ～）をご覧ください。

健康ポータルサイト「kencom」の活用

働きさん一人ひとりの健康意識の向上と健康生活促進

気軽に継続的に健診結果や医療費情報などが閲覧できる、健康ポータルサイト「kencom」は、生活習慣改善に向けたリコメンド機能（一人ひとりに合わせた健康情報の提供）に、特徴があります。

●ウォーキングイベント「みんなで歩活」

「楽しみながら健康に」を、テーマとしたウォーキングイベント。

2020春「みんなで歩活」の開催は中止となりましたが、2020秋「みんなで歩活」は実施いたします。



●「ひさやま元氣予報」

糖尿病・心血管病の健康診断結果や生活習慣をシミュレーションすることで、**ひさやま元氣予報**の発症確率の変化が分かります。

●健康行動でキャラクターが育つアプリ「kencomミッション」

今年度よりスタート！健康行動を通じてkencomポイントの獲得や、ペットキャラクター「エアモ」の育成を楽しめます。

●ダイエットアプリ「みんなでやせ活」

トライアルメンバーの募集を随時行っています。



●医師によるオンライン健康相談サービス「first call」

お手持ちの電話やスマホを使って、チャット形式またはTV電話形式で、診療機関に相談や受診することができます。

※2016年より提供してまいりました「さんぽジスタ」ですが、2020年6月30日をもちまして、サービスを終了させていただきました。



kencom登録状況(本人)

事業グループ		有資格者数 (本人)	登録者数 (本人)	登録率 (%)	健診閲覧 コード入力率 (%)	
ダスキン	訪問グループ・法人	1,758	745	42.4	46.4	
	生産本部	本部	762	428	56.2	44.4
		地域	242	146	60.3	46.6
		直営支店	754	171	22.7	51.5
	フードグループ	本部	308	78	25.3	51.3
		支部	85	46	54.1	52.2
		工場	13	8	61.5	62.5
	本社等	工場	210	24	11.4	45.8
		本部	300	156	52.0	36.5
		本部	151	80	53.0	38.8
ヘルスケア	支部	67	49	73.1	22.4	
	直営店	82	27	32.9	55.6	
	本部	328	204	62.2	53.4	
合計	2,694	1,417	42.9	45.8		
プロダクト関係会社	和倉ダスキン	90	32	35.6	65.6	
	小野ダスキン	132	57	43.2	64.9	
	プロダクト北海道	道央中央工場	46	9	19.6	44.4
		道北工場	31	8	25.8	50.0
	プロダクト東北	道北工場	15	1	6.7	0.0
		仙台中央工場	48	10	20.8	30.0
	プロダクト東関東	仙台中央工場	48	10	20.8	30.0
		千葉東工場	106	25	23.6	28.0
	プロダクト西関東	埼玉中央工場	27	4	14.8	0.0
		埼玉中央工場	79	21	26.6	33.3
プロダクト東海	東京多摩中央工場	95	13	13.7	61.5	
	愛知中央工場	95	13	13.7	61.5	
プロダクト中四国	愛知中央工場	72	21	29.2	23.8	
	愛知中央工場	72	21	29.2	23.8	
プロダクト九州	広島中央工場	80	26	32.5	23.1	
	愛媛工場	32	15	46.9	0.0	
任意継続	愛媛工場	48	11	22.9	54.5	
	熊本中央工場	78	12	15.4	66.7	
合計	熊本中央工場	63	9	14.3	55.6	
	沖縄工場	15	3	20.0	100.0	
合計	747	205	27.4	48.3		

事業グループ		有資格者数 (本人)	登録者数 (本人)	登録率 (%)	健診閲覧 コード入力率 (%)
サーヴ関係会社	サーヴ北海道	123	111	90.2	21.6
	本店	5	5	100.0	80.0
		支店	118	106	89.8
	サーヴ東北	118	59	50.0	47.5
		本店	4	4	100.0
	支店	114	55	48.2	43.6
		135	69	51.1	26.1
	サーヴ北関東	10	9	90.0	44.4
		支店	125	60	48.0
	ダスキン伊那	17	15	88.2	13.3
シャトル東京	106	74	69.8	67.6	
	本店	5	5	100.0	80.0
支店	101	69	68.3	66.7	
	294	84	28.6	34.5	
サーヴ東海北陸	13	10	76.9	80.0	
	支店	281	74	26.3	28.4
サーヴ近畿	110	39	35.5	35.9	
	本店	7	6	85.7	50.0
支店	103	33	32.0	33.3	
	153	55	35.9	41.8	
サーヴ中国四国	3	3	100.0	66.7	
	支店	150	52	34.7	40.4
サーヴ九州	229	131	57.2	35.1	
	本店	11	10	90.9	100.0
支店	218	121	55.5	29.8	
	56	17	30.4	88.2	
ダスキン沖縄	56	17	30.4	88.2	
合計	1,285	637	49.6	36.7	
その他	エバーフレッシュ函館	61	18	29.5	50.0
	エムディフード	95	20	21.1	35.0
	かつアンドかつ	63	1	1.6	100.0
	ダスキン共益	30	27	90.0	81.5
	ダスキン愛の輪基金	3	1	33.3	0.0
	ダスキン健康保険組合	2	2	100.0	100.0
	合計	254	69	27.2	59.4
任意継続	76	26	34.2	61.5	
総合計	6,965	2,520	36.2	45.4	

事業グループ(所属)は2020年7月1日時点です。
2020年7月15日時点の在籍者かつ、2020年7月末時点のkencom有資格者、登録状況をもとに算出しています。

有資格者 : kencomリスト掲載者および2020年7月末時点の在籍者から健診閲覧コード「使用不可」を除いた方
登録者 : 有資格者のうち、kencomメールアドレス登録のあった方
健診閲覧コード認証者 : 登録者のうち健診閲覧コードステータス「本人認証済み」の方

同僚やご家族で参加できるチーム戦のウォーキングイベント

2020秋「みんなで歩活」開催!



2020春「みんなで歩活」は新型コロナウイルスの感染拡大状況に鑑み、運営会社において「開催中止」が決定されました。

2020秋「みんなで歩活」は、新しい生活様式を実践する中での開催を決定!

「新しい生活様式」を実践し、感染症対策と向き合う中で、身体的および精神的な健康を維持する上では、体を動かしたり、スポーツも必要です。

参加にあたっては、感染防止のために必要なことや、周囲の人への配慮を行い、取り組んでいただくようお願いいたします。

エントリー
期間

9.23(水)~10.20(火)

イベント
期間

10.21(水)~11.20(金)

! 「みんなで歩活」は、1人では参加できません。エントリー期間中に、チームを組まないとイベントに参加できません。

インセンティブ

チームスコア ランキング	JCBギフトカード	1位 20,000円、2位 10,000円、3位 7,000円、 4位 5,000円、5位 3,000円
チーム貢献賞	Amazonギフト券	本戦期間中、個人で1日8,000スコアを毎日達成した人全員に、 Amazonギフト券200円
ラッキー5賞	Amazonギフト券	チームの平均歩数が5,000歩以上で、チームランキングの下1桁が [5]のチームメンバー全員に、Amazonギフト券100円

このほかにもハッピースコア賞・みんなの応援団賞・エントリー賞などお楽しみがいろいろ!

- チーム画面に常時歩数が表示されるようになりました。
- エントリーページの「歩活の楽しみ方」、「参加方法」などの説明がわかりやすくなりました。
- ランキング表示が、前後50位 → 前後100位に
- ランキング画面上から、チーム名で検索可能に。

新機能も
続々!

詳しくは、同梱のチラシおよび随時、当組合のホームページにてご案内いたします。



健康ミッションを達成してキャラクターを育てよう! 新機能 kencomミッション登場!



kencomでエアモと一緒に、
健康習慣づくりを
はじめてみませんか?



kencom上でペットのキャラクター「エアモ」を育成することができます。キャラクター「エアモ」は、ミッションとして提示される健康行動を行うことで成長します。

- ▶ 歩数・記事を読む・体重記録などのミッションを達成するとkencomポイントやアイサツアイテムをゲット!
- ▶ 獲得したkencomポイントでアイサツアイテムと交換でき、キャラクター「エアモ」とコミュニケーションが可能に!
- ▶ 期間限定のイベントミッションも開催予定

「ポイントページ」のバナー(お世話にいく)から
「エアモの部屋」ページへ

詳しくは、当組合ホームページにて
ご確認ください。



kencom登録(無料)エントリーはこちらから

お手元に「健康保険証」をご準備の上、kencomにアクセスし登録してください。会員登録にはメールアドレスが必要ですが、私用アドレスでもご登録可能です。

iOS版 利用環境:iPhone5s,iOS9.0以上 Android版 利用環境:Android4.1以上



D-phoneをお持ちの方は、D-phone内のkencomアプリからログインしても、ログイン情報(歩数など)は同期されます!